



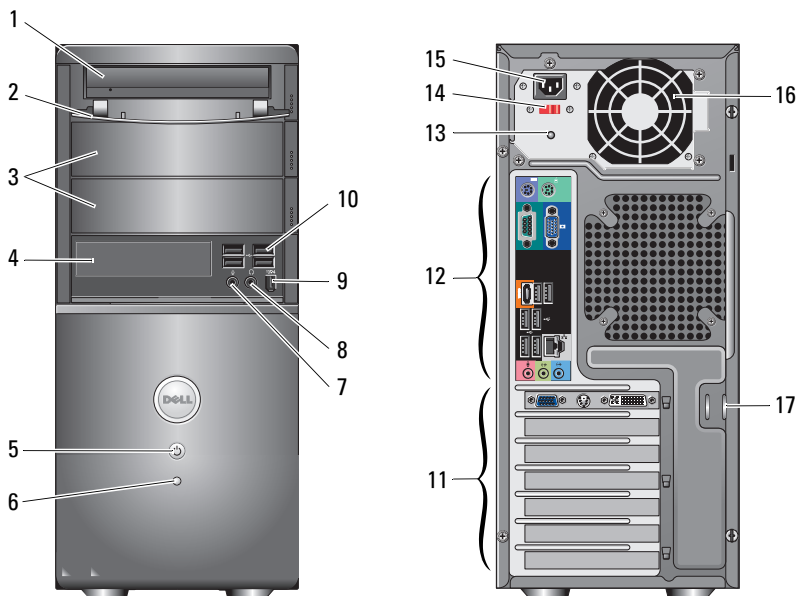
Despre avertismente

 **AVERTISMENT:** Un AVERTISMENT indică un pericol potențial de deteriorare a bunurilor, de vătămare corporală sau de deces.

Dell™ Vostro™ 420/220/220s

Informații despre configurare și funcții

Vedere frontală și din spate pentru Vostro 420



- | | | | |
|---|--|---|---|
| 1 | unitate optică | 2 | compartiment de unitate pe panoul frontal (deschis) |
| 3 | compartimente de unități optice opționale (2) | 4 | cititor de carduri media (opțional) |
| 5 | buton de alimentare, indicator luminos de alimentare | 6 | indicator luminos de activitate a unității |
| 7 | conector microfon | 8 | conector căști |

Ianuarie 2009

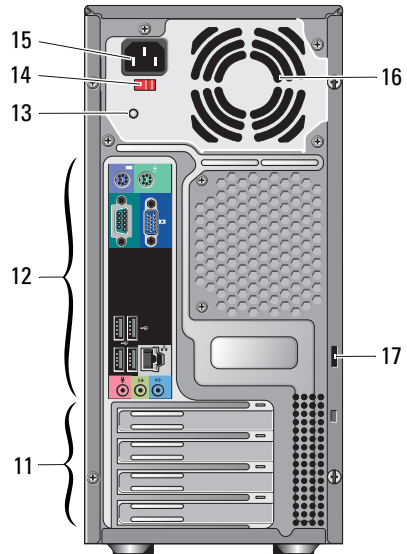
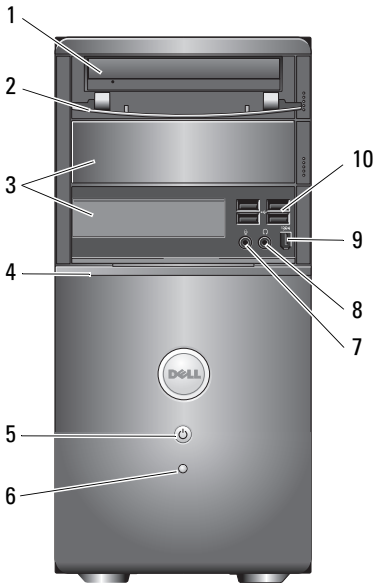


0J539HA02

Modele: DCSCLF,
DCSCMF, DCSCSF

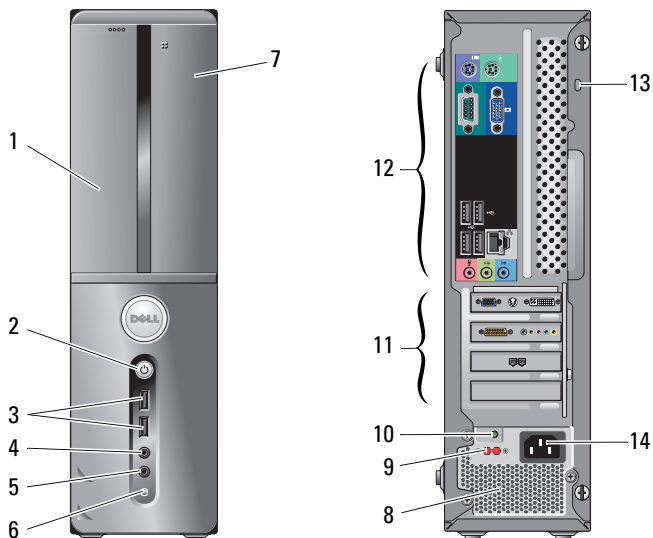
- | | | | |
|----|--|----|---------------------------------|
| 9 | conector IEEE 1394 (opțional) | 10 | conectori USB 2.0 (4) |
| 11 | sloturi de extensie pentru carduri (7) | 12 | conectori pe panoul din spate |
| 13 | led de alimentare | 14 | comutator de selectare tensiune |
| 15 | conector pentru cablul de alimentare | 16 | ventilație sursă de alimentare |
| 17 | cablu de siguranță/inele de închidere | | |

Vedere frontală și din spate pentru Vostro 220



- | | | | |
|----|--|----|---|
| 1 | unitate optică | 2 | compartiment de unitate pe panoul frontal (deschis) |
| 3 | compartiment de unitate optică opțională | 4 | cititor de carduri media (opțional) |
| 5 | buton de alimentare, indicator luminos de alimentare | 6 | indicator luminos de activitate a unității |
| 7 | conector microfon | 8 | conector căști |
| 9 | conector IEEE 1394 (opțional) | 10 | conectori USB 2.0 (4) |
| 11 | sloturi de extensie pentru carduri (8) | 12 | conectori pe panoul din spate |
| 13 | led de alimentare | 14 | comutator de selectare tensiune |
| 15 | conector pentru cablul de alimentare | 16 | ventilație sursă de alimentare |
| 17 | cablu de siguranță/inele de închidere | | |

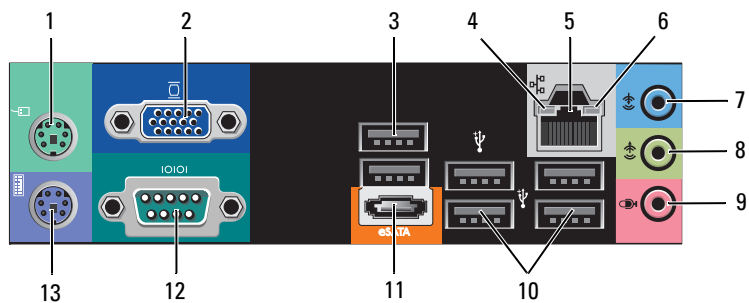
Vedere frontală și din spate pentru Vostro 220s



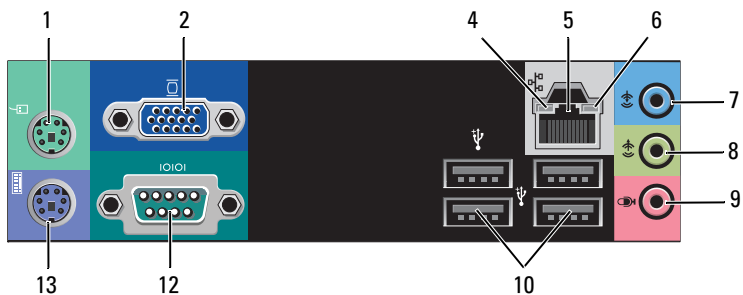
- | | | | |
|----|---------------------------------------|----|--|
| 1 | unitate optică | 2 | buton de alimentare, indicator luminos de alimentare |
| 3 | conectori USB 2.0 (2) | 4 | conector căști |
| 5 | conector microfon | 6 | indicator luminos de activitate a unității |
| 7 | cititor de carduri media (opțional) | 8 | ventilație sursă de alimentare |
| 9 | comutator de selectare tensiune | 10 | led sursă de alimentare |
| 11 | sloturi pentru plăci de extensie (4) | 12 | conectori pe panoul din spate |
| 13 | cablu de siguranță/înele de închidere | 14 | conector alimentare |

conectori pe panoul din spate

Vostro 420



Vostro 220/220s



- | | | | |
|----|-------------------------------|----|---|
| 1 | conector mouse PS/2 | 2 | conector VGA |
| 3 | conectori USB 2.0 (2) | 4 | indicator luminos de integritate a conexiunii |
| 5 | conector adaptor de rețea | 6 | indicator luminos de activitate a rețelei |
| 7 | conector pentru intrare audio | 8 | conector pentru ieșire audio |
| 9 | conector microfon | 10 | conectori USB 2.0 (4) |
| 11 | conector eSATA | 12 | conector serial (9 pini) |
| 13 | conector tastatură PS/2 | | |

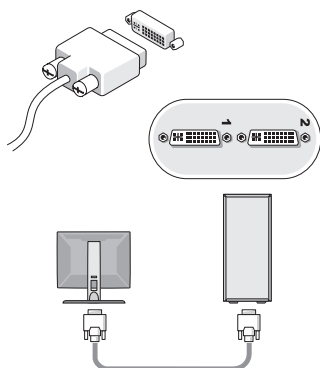
Configurare rapidă

⚠ AVERTISMENT: Înainte de a iniția oricare dintre procedurile indicate în această secțiune, citiți instrucțiunile de siguranță livrate împreună cu computerul. Pentru informații suplimentare despre cele mai bune practici, consultați www.dell.com/regulatory_compliance.

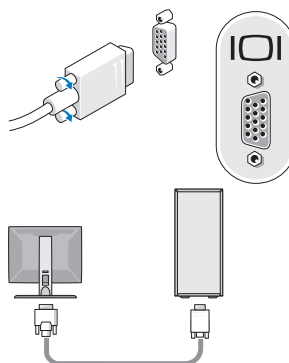
✎ NOTĂ: S-ar putea ca unele dispozitive să nu fie incluse dacă nu le-ați comandat.

1 Conectați monitorul utilizând unul dintre următoarele cabluri:

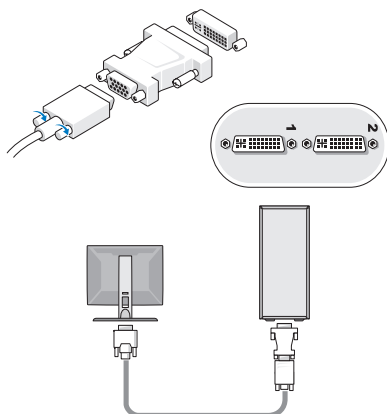
a Cablul DVI alb



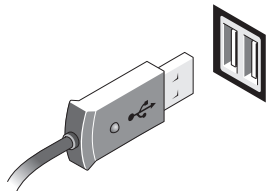
b Cablul VGA albastru



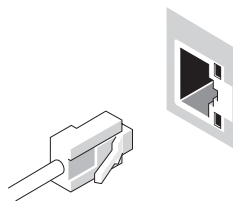
c Cablul VGA la un adaptor DVI



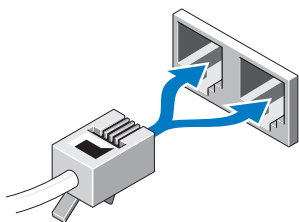
2 Conectați un dispozitiv USB, cum ar fi o tastatură sau un mouse.



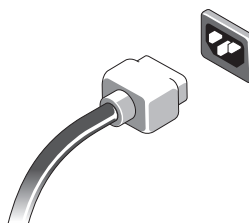
3 Conectați cablul de rețea.



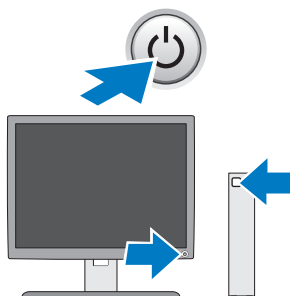
4 Conectați modemul.



5 Conectați cablurile de alimentare.



6 Apăsați pe butoanele de alimentare ale monitorului și calculatorului.



Specificații



NOTĂ: Specificațiile următoare sunt exclusiv cele a căror livrare împreună cu calculatorul este stipulată de lege. Pentru o listă curentă și completă a specificațiilor calculatorului dvs., vizitați support.dell.com.

Video

Tip:

| | |
|-----------|--------------------------------------|
| Integrată | Intel® GMA X4500HD |
| Discretă | acceptă monitoare duale independente |

NOTĂ: Suport pentru opțiunea pentru plăci grafice distincte prin intermediul slotului de placă grafică PCIe X16.

NOTĂ: Acceptă redare Blu-Ray™ 1.1 și Dynamic Video Memory Technology (DVMT).

Unități

Accesibile din exterior:

| | |
|---|--|
| unități optice de disc de 5,25 inchi | Vostro 420 — trei Vostro 220 — două Vostro 220s — unul |
| cititor de carduri media (opțional) | Vostro 420/220/220s — unu |

Accesibile din interior:

| | |
|---|--|
| compartimente de unități SATA de 3,5 inchi | Vostro 420 — până la patru Vostro 220/220s — până la două |
|---|--|

NOTĂ: compartimentele de unități interne și externe acceptă unități standard de 5,25 inchi și de 3,5 inchi inclusiv HDD și dispozitive scurte.

| | |
|-------------------------|--|
| Dispozitive disponibile | unități de disc SATA de 3,5 inchi (între 80 GO și 1 TO opțional) SATA DVD, SATA CD-RW/DVD Combo, SATA DVD+/-RW, SATA BD Combo (DVD RW+ BD ROM) și SATA Blu-ray R/W cititor de carduri media USB de 3,5 inchi cu Bluetooth® opțional unitate de dischetă USB externă |
|-------------------------|--|

Comenzi și lumini

Partea frontală a calculatorului:

| | |
|--|--|
| Buton de alimentare | buton de comandă |
| Indicator luminos de alimentare | lumină albastră — lumină albastră intermitentă în modul Repaus; lumină albastră continuă în modul Funcționare lumină galbenă — lumina galbenă intermitentă indică o problemă de alimentare detectată de unitatea de alimentare. Lumina galbenă continuă atunci când calculatorul nu pornește arată că placa de sistem nu poate porni inițializarea. oprit — sistemul este în modul de hibernare, oprire software sau oprire mecanică |
| Indicator luminos de activitate a unității | lumină albastră — o lumină albastră intermitentă indică citirea sau scrierea datelor pe unitatea hard disk SATA sau pe unitatea CD/DVD. |

Partea din spate a calculatorului:

| | |
|--|--|
| Indicator luminos de integritate a conexiunii (pe adaptorul de rețea integrat) | lumină verde — între calculator și rețea există o conexiune bună. oprit (stins) — calculatorul nu detectează o conexiune fizică la rețea. |
| Indicator luminos de activitate a rețelei (pe adaptorul de rețea integrat) | lumină galbenă intermitentă |

Alimentare

Alimentare cu c.c.:

| | |
|---|---|
| Tensiune (consultați instrucțiunile de siguranță livrate împreună cu calculatorul pentru informații importante despre setarea tensiunii). | Vostro 420 — 115/230 V c.a., 50/60 Hz, 8 A/4 A Vostro 220 — 115/230 V c.a., 50/60 Hz, 7 A/4 A Vostro 220s — 115/230 V c.a., 50/60 Hz, 6 A/3 A |
|---|---|

| | |
|-----------------|--|
| Baterie rotundă | baterie cu litium tip monedă CR2032 de 3 V |
|-----------------|--|

Date fizice

| | |
|----------|--|
| Înălțime | Vostro 420 — 41,4 cm (16,3 inchi) Vostro 220 — 35,44 cm (13,95 inchi) Vostro 220s — 35,4 cm (13,9 inchi) |
|----------|--|

Date fizice (continuare)

| | |
|----------|--|
| Lățime | Vostro 420 — 18,3 cm (7,20 inchi) |
| | Vostro 220 — 16,94 cm (6,67 inchi) |
| | Vostro 220s — 10 cm (3,9 inchi) |
| Adâncime | Vostro 420 — 48,2 cm (19,0 inchi) |
| | Vostro 220 — 42,67 cm (16,8 inchi) |
| | Vostro 220s — 41,5 cm (16,3 inchi) |
| Greutate | Vostro 420 — 11 kg – 13,8 kg (24 lb – 30,4 lb) |
| | Vostro 220 — 9,8 kg – 10,5 kg (22 lb – 23,1 lb) |
| | Vostro 220s — 7,98 kg – 8,9 kg (17,6 lb – 20 lb) |

Specificații de mediu

Temperatură:

Funcționare de la 10° la 35° C (de la 50° la 95° F)

Depozitare de la -40° la 65° C (de la -40° la 149° F)

Umiditate relativă de la 20% până la 80% (fără condensare)

Altitudine:

Funcționare de la -15,2 la 3.048 m (de la -50 la 10.000 ft)

Depozitare de la -15,2 la 10.668 m (de la -50 la 35.000 ft)

Nivel contaminant în suspensie G2 sau inferior, așa cum este definit de ISA-S71.04-1985

Informațiile din acest document pot fi modificate fără notificare.
© 2008-2009 Dell Inc. Toate drepturile rezervate. Tipărit în Irlanda.

Este strict interzisă reproducerea sub orice formă a acestor materiale, fără autorizația scrisă a Dell Inc.

Mărcile comerciale utilizate în acest text: *Dell*, sigla *DELL* și *Vostro* sunt mărci comerciale ale Dell Inc.; *Intel* este marcă comercială înregistrată a Intel Corporation în S.U.A. și alte țări; *Bluetooth* este marcă comercială înregistrată deținută de Bluetooth SIG, Inc. și este utilizată sub licență de Dell; *Blu-ray Disc* este marcă comercială a Blu-ray Disc Association.

Alte mărci comerciale și denumiri comerciale pot fi utilizate în acest document pentru referire fie la entitățile care au drepturi asupra mărcilor și a denumirilor, fie la produsele acestora. Dell Inc. neagă orice interes de proprietate asupra mărcilor comerciale și a denumirilor comerciale cu excepția celor care îi aparțin.